

図書館の開館曜日

新型コロナウイルス感染症防止のため、当面の間、図書館の曜日ごとの開館状況は以下の通りとなります。

平日：開館
土曜：開館
日曜：閉館
祝日：閉館

開館日程、開館時間につきましては、開館カレンダーを参照してください。



目次

多摩図書館利用の前に

利用対象者	P.2
図書館利用上のお願い	P.3
入館方法 / 各階への移動のしかた	P.3

多摩図書館利用方法

貸出サービス / 返却	P.4
貸出延長 / 予約・取寄 / コピーをするには	P.5

資料の探し方

OPAC（本・雑誌をさがす）	P.6
My OPAC（利用者サービス）	P.7
資料が図書館になかったら	P.7
HOSEI Search（資料をまとめてさがす）	P.8
オンラインデータベース（論文・新聞・雑誌記事などをさがす）	P.9

フロア案内

2F（開架）	P.10
3F（開架）	P.12
1F（閉架）	P.14
4F・B1F・B2F（閉架）	P.16
ライブラリーサポーター	P.18
日本十進分類法（NDC）	P.19

利用対象者

- 利用対象者は、本学学生、教職員、卒業生、その他図書館長が許可した方です。
- 近隣地域の方々（町田、八王子、相模原市に在住、在勤、在学の高校生を除く 18 歳以上の方）もご利用いただくことができます。手続きは 1F カウンターで行うことができます。
- 本学学生、教職員以外の利用対象者の方は一部ご利用いただけないサービスがあります。詳しくはカウンターへお尋ねください。

※年度の途中に掲載内容が変更される場合があります。
※利用の一部または全てを停止することがあります。
詳しくは図書館 HP をご覧ください。

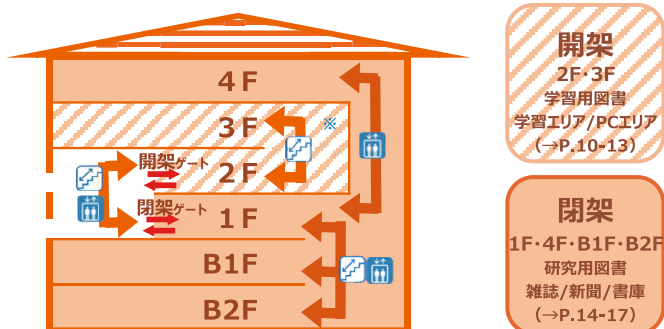
図書館利用上のお願い

- 館内では静かに利用してください。
- 図書館の資料は、学生・教職員の共有財産です。大切に扱い、返却期限を守ってください。
- 携帯電話は電源を切る、もしくはマナーモードにしてください。通話は決められた場所でのみ可能です。
- 館内では禁煙かつ食事禁止です。飲み物はしっかりフタが密閉できるもの（ペットボトル等）に限り持ち込めます。
※ 3F 学習室 1・2、B1F、B2F は飲み物を持ち込めません。
- 貴重品は常に身につけ、各自で管理してください。
- マナーを守らない場合、退館していただくことがあります。
- 館内での写真撮影はご遠慮ください。

入館方法

- 入館の際は学生証・法政大学身分証明書・ライブラリーカードのいずれかが必要です。
- 上記のカードを忘れた場合は、インターホンでスタッフを呼び、指示に従ってください。入館はできますが、資料の貸出はできません。

各階への移動のしかた



※車椅子の利用等により、2F ↔ 3Fの移動にエレベータの利用を希望される場合は、2F 開架入館ゲート横のインターホンにてお申し出ください。

開架↔閉架はそれぞれゲート内に行き来できる経路がありません。一度ゲートを出てから、上記の方法で移動してください。

貸出サービス

- 借りたい資料と学生証・法政大学身分証明書・ライブラリーカードのいずれかをカウンターにお持ちください。

	貸出冊数	期間			
		開架図書	閉架図書	政府刊行物	雑誌紀要
学部生 通信教育部生	10冊	2週間	2週間	1週間	1週間
大学院生	50冊	2週間	3ヶ月	4週間	1週間
専任教職員	100冊	2週間	3ヶ月	4週間	1週間
兼任教員	50冊	2週間	3ヶ月	4週間	1週間
卒業生	10冊	2週間	2週間	1週間	1週間
地域利用者	10冊	2週間	2週間	1週間	1週間
山手線コンソ	10冊	2週間	2週間	貸出不可	貸出不可

※2Fの開架雑誌は、上記の貸出冊数とは別に5冊まで貸出可能。

※大学院生・専任教職員・兼任教員の貸出冊数のうち、開架図書は10冊まで。

- 春・夏・冬季休業期間など、貸出条件が変更になる場合は、ホームページでお知らせします。
- 貸出状況は、My OPAC (→ P.7) から各自確認できます。

貸出できない資料

参考図書、書誌・索引、DVD・VHS
新聞（縮刷版含む）、雑誌・政府刊行物の最新号等

返却

- 資料は必ず期限までに返却してください。
返却期限を過ぎた資料がある場合は、新規貸出、貸出延長、予約・取寄、購入申込、ILL申込 (→ P.7) ができません。
- 資料の返却は、他キャンパスの図書館でも可能です。また、図書館が開いていない時は、ブックポスト（キャンパス正門守衛所脇）へ返却することができます。

貸出延長

- 返却期限内であれば、カウンターまたは My OPAC (→ P.7) で返却期限の延長手続きを行うことができます。
- 資料に予約が入っている／延滞している資料がある場合、返却期限を延長することはできません。
- 下記の貸出期間は延長手続きを行った日から起算されます。

	開架図書	閉架図書	政府刊行物 雑誌・紀要
学部生 通信教育部生	2週間 5回まで	2週間 3回まで	延長不可
大学院生 兼任教員	2週間 5回まで	3ヶ月 1回まで	延長不可
専任教職員	2週間 5回まで	3ヶ月 3回まで	延長不可
卒業生 地域利用者 山手線コンソ	2週間 1回まで	2週間 1回まで	延長不可

予約・取寄

利用したい資料が貸出中／利用したい資料が他キャンパスにある場合、予約・取寄を行うことができます。OPACで資料を検索後、「予約・取寄」ボタンを押し、案内に従って申し込んでください。**予約・取寄した資料は1Fカウンター(→P.14)にてお受取りください。**

コピーをするには

館内にあるコピー機では、図書館資料を著作権法の範囲内でコピーすることができます。コピーする際には、必ず「館内コピー機利用申込書」を提出して、利用してください。コピーカードは、2Fのコピー機に併設された販売機で販売しています。

*カード式機…1F・2F・4F

*コイン式機…1F・B2F

資料の探し方

OPAC (本・雑誌をさがす)

■ OPACの使い方 ~どんな資料があるのか、どこにあるのかさがす~

- ① 図書館ホームページから OPAC にアクセス。
- ② タイトル・著者名・キーワード等で検索。
- ③ 所蔵情報「状態」を見て、貸出可能か確認。
- ④ 「配架場所」と「請求記号」をメモ。
- ⑤ 配架場所に行き、請求記号で資料を探す。



法政大学OPAC

配架場所	巻次	請求記号	資料番号	状態
多:1F 洋書	15	1010122118496		
多:2F	377.9/91	10101531650981		貸出中 2020.01.06 返却期限
多:2F	377.9/91	10101531654220		
多:2F	377.9/91	10101531654238		
多:1F 洋書	377.9/91	12001000060393		貸出中

所蔵情報「状態」が空欄の場合、書架に並んでいます。



館内のOPAC専用PC

■ 配架場所

OPAC の配架場所 (例) 多摩図書館内の配架場所

多:政刊(和) 4F:政府刊行物
多:政刊(洋) (最新号~約1年分は1F逐次刊行物コーナー)

多:逐刊(和) 4F:逐次刊行物
多:逐刊(洋) (最新号~約1年分は1F逐次刊行物コーナー)

多:2F 2F:一般図書

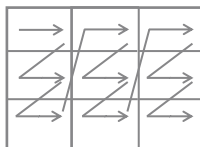
多:2Fレポート 2F:レポート作成コーナー

多:1F参考(和) 1F:和書参考図書

■ 請求記号

資料は、主に「日本十進分類法 (NDC) 」(→P.19) によりテーマ別に分類されており、付与された「請求記号」にしたがって並んでいます。

	OPACの 請求記号	図書のラベル
開架	309/TO	
閉架	309/68	



書架には、資料が左から右へ、上から下へ請求記号順に並んでいます。

My OPAC (利用者サービス)

■ 貸出・予約状況照会

貸出・予約の状況を確認できます。貸出延長、予約・取寄の取消を申込みことができます。

■ 購入申込

学習・研究に必要な資料で、図書館に所蔵がない資料の購入を申込みことができます。

■ 利用者情報編集

予約・取寄の資料到着や、返却期限日をお知らせするメールの受信設定ができます。

資料が図書館になかったら

■ 図書館相互協力 (ILL : Inter library Loan)

下記の方法で他大学・他機関の資料を利用することができます。
1F レファレンスカウンター (→ P.14) にご相談ください。

紹介状発行 (無料) : 他大学図書館等へ行って資料を利用するための「紹介状」の発行。

文献複写 (有料) : 他大学図書館等から文献の必要部分のコピーを取寄せる。

現物貸借 (有料) : 他大学図書館等の資料を法政大学図書館を通じて借受ける。館内での利用のみ。

■ 山手線沿線私立大学図書館コンソーシアム

法政大学では学生証または法政大学身分証明書を提示することで以下の7つの大学図書館を紹介状なしで利用することができます。各図書館の利用条件などはホームページで確認してください。

* 加盟大学 : 青山学院大学、学習院大学、國學院大學、東洋大学、明治大学、明治学院大学、立教大学

HOSEI Search (資料をまとめてさがす)



「図書、雑誌、電子資料を一度に検索したい」とき
「どのデータベースで検索すれば良いかわからない」とき

■ HOSEI Search の使い方

- ① 図書館ホームページより、HOSEI Search にアクセス。
- ② タイトル・著者名・キーワードなどを入力し、検索。
- ③ 検索結果から資料タイプや発行年、オンライン上の本文の有無で絞込む。



■ HOSEI Search の検索範囲

- ・所蔵図書・雑誌 (OPAC の情報)
- ・契約電子ジャーナル・電子ブック
- ・契約データベース (一部検索対象外あり)
- ・機関リポジトリのコンテンツ
- ・国内外の論文 (書誌情報のみが表示される場合あり)

■ HOSEI Search の検索結果

資料ごとに雑誌名/書籍名/論文タイトル、その他の書誌情報 (巻号・ページ・著者名等)、以下のリンクが表示される。

- ・オンライン上で本文が読める場合・・・資料公開ページ
- ・法政大学で所蔵している資料の場合・・・OPAC 画面
- ・上記に当てはまらない場合・・・書誌情報表示画面

オンラインデータベース (論文・新聞・雑誌記事などをさがす)



「調べたい分野や資料がすでに決まっている」とき
「最新の論文を入手したい」とき

■ オンラインデータベースの使い方

- ① 図書館ホームページより、オンラインデータベースにアクセス。
- ② ログインボタンを押し、ID・パスワードを入力。
- ③ オンラインデータベース一覧画面からデータベースを選ぶ。
- ④ 利用したいデータベースのタイトルをクリック。



■ 代表的なデータベース

データベース名	収録内容
ジャパンナレッジ Lib	約50種類の辞書/事典、叢書、雑誌
日経テレコン21	日経各紙全文記事、企業人事情報
CiNii Articles	日本国内の学術論文情報
KinoDen : キノデン	900点以上の学術和書

その他約140種類のデータベースがあります。

■ 学外から使うには・・・

VPN (Virtual Private Network) 接続を行うことで、自宅や携帯電話から HOSEI Search・オンラインデータベースを利用することができます。(詳細は図書館ホームページを参照)

フロア案内 2F 開架

■ アイコンの見方

 飲食可能エリア	 エレベーター	 OPAC専用PC
 会話可能エリア	 AED	 カウンター申込
 通話可能エリア	 非常口	 一般トイレ
 飲み物不可エリア	 非常用電話	 多目的トイレ
 サイレントエリア		

2F

※ 2F・3Fの資料を他のフロアで利用する場合は一度ゲートの外に出るため、必ず貸出手続きをしてください。



① 2Fカウンター

2F・3Fの利用に関する手続き、図書の貸出・返却ができます。



② 開架ゲート

2F・3Fへの入り口
車椅子の利用等により、3Fへエレベーターでの移動を希望される場合は、2F開架入館ゲート横のインターホンにてお申し出ください。



③ 新着新聞(全国紙)

朝日/産経/東京/日経
スポーツ/日経/毎日/
読売の朝夕刊。



④ 展示スペース

資料を展示。



⑤ 開架雑誌

約40タイトル。
最新号以外貸出可。

-  デSKTOP PC
-  コピー機
-  館内用ノートPC貸出
-  オンデマンドプリンタ



20ブース設置（1ブース2人まで）。DVD・VHSが視聴できます。館外資料持込可。3～5名での利用は3Fグループ視聴覚コーナー（→P.13）へ。

⑥ 視聴覚室

MyOPACで要申込



⑦ レポート作成本・学生選書・語学辞書・英語多読図書・大型図書。



⑧ 文学賞・就職/資格・森嘉兵衛賞・教員おすすめ本・教科書・大型地図。



⑨ 文庫・新書

岩波/新潮等の文庫、朝日/岩波ジュニア/講談社/光文社等の新書。



⑩ 旅行本

るるぶ/まっぷる等国内外の旅行本。



⑪ 新聞バックナンバー

全国紙を1～2年分保存。

フロア案内 3F 開架



①グループ学習室 1・2・3

MyOPACで要申込

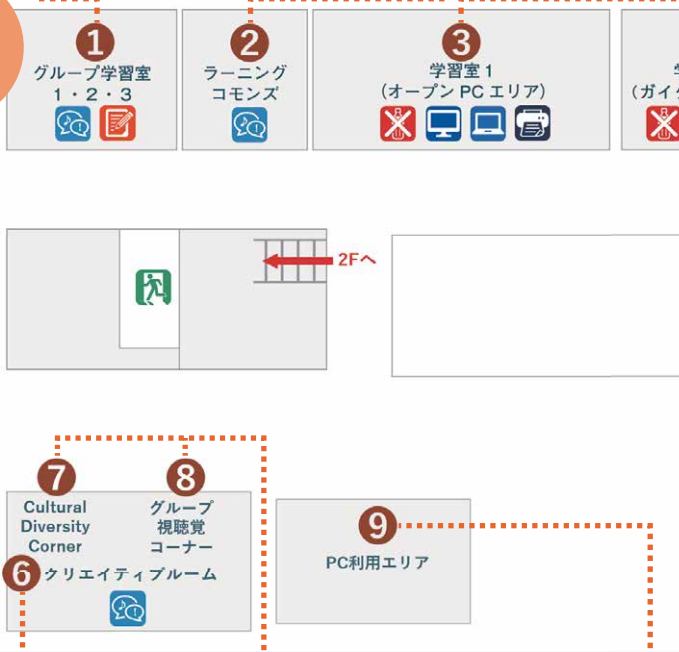
プロジェクター、スクリーン、ホワイトボード設置。4名以上で利用できます。



②ラーニングcommons

ホワイトボード、可動式机設置。グループで会話しながら学習できます。

3F



⑥クリエイティブルーム

可動式テーブルと電源コンセントを備えたアクティブラーニングスペース。



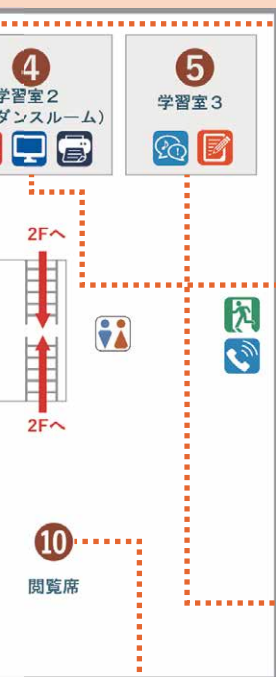
⑦ Cultural Diversity Corner

留学生向けの日本語関連図書や、留学準備に役立つ資料、英語多読入門図書を配架。

3F の施設を使うには

MyOPACで要申込 の施設を利用するには、学生証を持参の上、2Fカウンターにて手続きをしてください。グループ学習室、学習室3は利用の1週間前から予約ができます。

■学習室1、学習室2では飲み物を飲むことはできません。



3 学習室 1
(オープンPCエリア)

PC118台設置。貸出ノートPCあり(2F・3Fでのみ利用可能)。閉館30分前に閉室。



4 学習室 2
(ガイダンスルーム)

図書館ガイダンスを行う部屋。授業期間の平日のみ、ガイダンス終了後から利用可能。18:30閉室。



5 学習室 3
MyOPACで要申込

プロジェクター、スクリーン、ホワイトボード設置。10名～30名のグループで利用可能。



8 グループ視聴覚コーナー

MyOPACで要申込
3～5名でDVDを視聴できます。



9 PC 利用エリア

電源完備のキャレル型デスク。



10 閲覧席

270席設置。

フロア案内 1F 閉架



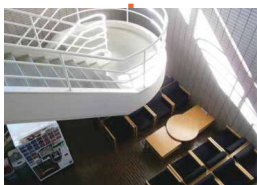
①1Fカウンター

1F・4F・B1F・B2Fの利用に関する手続き、予約・取寄資料の受け取り(→P.5)ができます。



②レファレンスカウンター

資料の探し方の相談、他大学図書館などへの紹介状発行、文献複写、現物貸借の申込み(→P.7)ができます。



⑥こもれびラウンジ

自動販売機を備えた食事可能スペース。



⑦新着新聞(地方・外国)

地方・外国新聞を配架。(バックナンバーはB2F)

※ 1F・4F・B1F・B2Fの資料を他のフロアで利用する場合は一度ゲートの外に出るため必ず貸出手続きをしてください。

書庫に入るには

4F・B1F・B2Fの書庫には、永久保存の研究用資料を豊富に配架しています。書庫に入る際は、貴重品・筆記用具以外の荷物を必ず1Fのコインロッカーに入れてください。



4Fへ



B1F・B2Fへ



1Fコインロッカーへ

教員閲覧室



3

マイクロ室



員・院生閲覧席

参考図書
(洋書)



書誌・索引

4

サイレント
スタディールーム



席



③マイクロ室

1Fカウンターで要申込

新聞・雑誌などのマイクロ版の閲覧ができます。



④サイレント
スタディールーム

会話禁止、PC・電卓等音の出る機器の使用不可。



⑤オンラインデータ
ベース・CD-ROM
コーナー

1Fカウンターで要申込

データベース専用のPC席。



⑧雑誌(逐次刊行物)

約1年分の国内外の最新雑誌・政府刊行物を配架。(バックナンバーは4F)



⑨参考図書(和書)

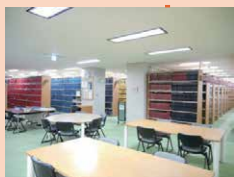
辞書・事典や主題別書誌・文献目録を配架。

4F

■第4閲覧室(雑誌・新聞縮刷版・政府刊行物)



① 閲覧室
188席設置。



② 雑誌バックナンバー
請求記号順に配架。



③ NDC 分類図書
1986年以降に受入れた図書。

B1F

■第1書庫(NDC分類)





個人文庫

白木茂、D.V.グラスなど個人が収集したコレクション資料。

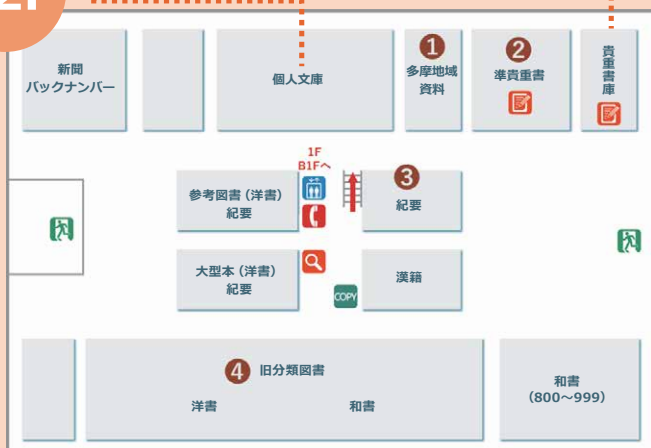


貴重書庫 1Fカウンターで要申込

主に1850年以前刊行の洋書。館内閲覧のみ。

B2F

■ 第2書庫 (旧分類)



① 多摩地域資料

多摩地域の歴史・風土に関わる資料。

② 準貴重書 1Fカウンターで要申込

雑誌創刊号コレクション、経済学・社会学・人間社会・スポーツ健康学研究科の修士論文。

③ 紀要

大学・研究機関発行の定期刊行物。機関名の50音順に配架。

④ 旧分類図書 (和書・洋書)

1985年以前に受け入れた図書。

本学独自の主題分類 (例 K:社会) で配架

ライブラーサポーター

ライブラーサポーター（通称ライサポ）とは、学生の視点でより魅力的な図書館を作るために、市ヶ谷・多摩・小金井キャンパスで活動している団体です。

■活動内容

ライサポメンバーで図書館に置く図書を選ぶ「選書ツアー」や、おすすめ図書のPOP展示、図書館サービスについて図書館職員と意見交換する「懇談会」など、さまざまな活動をしています。

<POP展示> 2F階段踊り場



<選書に学生の声を反映する企画>

Q 多摩図書館にどんな本が欲しいですか？
あなたの声が聞きたい！

4/8の選書ツアーにてライサポが選書本についてのご意見を募集します！

選書までの流れ

- 1 多摩図書館1・2・3階に設置されているアンケート①の用紙に、希望のジャンルや希望する著者をご記入ください。
- 2 ライサポ Twitter 上でおこなっているアンケート②の結果も踏まえて、『学生の声』として選書ツアーの参考にさせていただきます。
- 3 ライサポが実際に選書します！

【選書ツアー】は、大塚駅前に行って多摩図書館に置く本を学生ならではの視点で選ぶ、年1回の企画なんだ！

ライサポの Twitter アカウントです！ぜひフォローして、アンケート②にもご回答ください！
(回答期間) 5/24～5/31

@tama.lib.shop

<多摩ライサポ Twitter>

ライサポは法政大学多摩図書館 @tama.lib.shop

【たまとしよTips】
みなさん、多摩キャンパスの正門案内所にある「図書返却用ブックポスト」を知っていますか？
「借りてくる本を返さなきゃいけないけど図書館に行く余裕がない！」というような時に、ぜひ利用してください！
（ブックポストに返却できない資料もあります。詳しくは留書事項を読んでください）

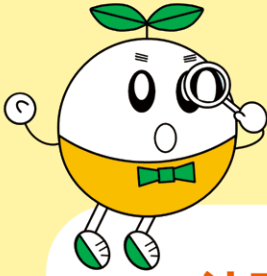
ライサポは法政大学多摩図書館 @tama.lib.shop

【たまとしよTips】
みなさん、多摩図書館2F出口ゲートの横にある「持ち帰り本コーナー」を知っていますか？
雑誌のバックナンバーや、図書館に入ってから一定期間を経た本が置かれ、自由に持ち帰ることができます！
気になる本があればぜひ持ち帰ってくださいね！

日本十進分類法 (新訂10版より)

(NDC : Nippon Decimal Classification)

- 000 総記 (図書館、図書、百科事典、
一般論文集、逐次刊行物、
団体、ジャーナリズム、叢書)
- 100 哲学 (哲学、心理学、倫理学、宗教)
- 200 歴史 (歴史、伝記、地理)
- 300 社会科学
 - 310 政治
 - 320 法律
 - 330 経済
 - 331 経済学、経済思想
 - 332 経済史・事情、経済体制
 - 333 経済政策、国際経済
 - 334 人口、土地、資源
 - 335 企業、経営
 - 336 経営管理
 - 337 貨幣、通貨
 - 338 金融、銀行、信託
 - 339 保険
 - 340 財政
 - 350 統計
 - 360 社会
 - 361 社会学
 - 362 社会史、社会体制
 - 364 社会保障
 - 365 生活・消費者問題
 - 366 労働経済、労働問題
 - 367 家族問題、男性・女性問題、
老人問題
 - 368 社会病理
 - 369 社会福祉
 - 370 教育
 - 380 風俗習慣、民俗学、民族学
 - 390 国防、軍事
- 400 自然科学 (数学、理学、医学)
- 500 技術 (工学、工業、家政学)
- 600 産業 (農林水産業、商業、運輸、通信)
- 700 芸術、美術
 - 710 彫刻
 - 720 絵画
 - 730 版画
 - 740 写真
 - 750 工芸
 - 760 音楽
 - 770 演劇
 - 780 スポーツ、体育
 - 781 体操、遊戯
 - 782 陸上競技
 - 783 球技
 - 784 冬季競技
 - 785 水上競技
 - 786 戸外レクリエーション
 - 787 釣魚、遊猟
 - 788 相撲、拳闘、競馬
 - 789 武術
 - 790 諸芸、娯楽
- 800 言語
- 900 文学



法政大学 多摩図書館

〒194-0298 東京都町田市相原町4342

1F カウンター 042-783-2274

2F カウンター 042-783-2264

<https://www.hosei.ac.jp/library/>

Twitter @hosei_tLib

多摩図書館キャラクター たま丸

正体  好奇心のタネ

性格  気の優しいしっかり者

特技  ひとりひとりにオススメの本を紹介すること

口ぐせ  「答えは本の中にある。」

夢  頭の上に好奇心の花を咲かせること



2016年度ライブラリーサポーターの考案で誕生しました！

製作・協力 多摩図書館ライブラリーサポーター